

Рыльский авиационный технический колледж –филиал федерального государственного бюджетного образовательного учреждения высшего образования «Московский государственный технический университет гражданской авиации» (МГТУ ГА)

УТВЕРЖДАЮ:



Директор Рыльского АТК-
филиала МГТУ ГА

/Ю.А. Будыкин/

« 11 » август 2019

ПАСПОРТ
УЧЕБНО- ТРЕНИРОВОЧНОЙ ПЛОЩАДКИ
(СТАДИОНА ШИРОКОГО ПРОФИЛЯ С ЭЛЕМЕНТАМИ ПОЛОСЫ
ПРЕПЯТСТВИЙ)

РЫЛЬСК, 2019

Паспорт Учебно- тренировочной площадки (открытого стадиона широкого профиля с элементами полосы препятствий), далее Стадион, Рыльского авиационного технического колледжа –филиала федерального государственного бюджетного образовательного учреждения высшего образования «Московский государственный технический университет гражданской авиации» (МГТУ ГА) разработан на основе Федеральных государственных образовательных стандартов среднего профессионального образования (далее- ФГОС СПО), рабочих программ учебной дисциплины «Физическая культура», входящей в состав ППССЗ по специальностям: 09.02.01 Компьютерные системы и комплексы, 11.02.06 Техническая эксплуатация транспортного радиоэлектронного оборудования (по видам транспорта), 13.02.11 Техническая эксплуатация и обслуживание электрического и электромеханического оборудования (по отраслям), 25.02.03 Техническая эксплуатация электрифицированных и пилотажно-навигационных комплексов, на основе Федерального государственного образовательного стандарта среднего общего образования (ФГОС СОО) и требований, предъявляемых к структуре, содержанию и результатам освоения учебной дисциплины ОУД.04 Физическая культура.

Организация – разработчик: Рыльский авиационный технический колледж –филиал федерального государственного бюджетного образовательного учреждения высшего образования «Московский государственный технический университет гражданской авиации» (МГТУ ГА)

Разработчик: А.И. Фесенко, председатель цикловой комиссии физического воспитания

Рассмотрено и принято на заседании методического совета

Протокол №6 от 09.01.2019 г

Содержание

1. ПАСПОРТНЫЕ ДАННЫЕ УЧЕБНО- ТРЕНИРОВОЧНОЙ ПЛОЩАДКИ (СТАДИОНА ШИРОКОГО ПРОФИЛЯ С ЭЛЕМЕНТАМИ ПОЛОСЫ ПРЕПЯТСТВИЯ).....	4
1.1. Организация-разработчик	4
1.2. Стадион	4
1.3. Область применения паспорта	4
1.4. Назначение паспорта	5
1.5. Основные направления функционирования стадиона	5
1.6. Исходные данные для разработки паспорта	5
1.7. Обеспечиваемые специальности	5
1.8. Виды проводимых мероприятий	5
2. ОБЩИЕ СВЕДЕНИЯ О СТАДИОНЕ	6
2.1. Состав сооружений	6
2.2. Материальная ответственность за сооружения стадиона	6
2.3. Место расположения стадиона	6
3. ПЕРЕЧЕНЬ УЧЕБНЫХ ДИСЦИПЛИН, ДЛЯ РЕАЛИЗАЦИИ КОТОРЫХ НЕОБХОДИМ СТАДИОН	7
ПРИЛОЖЕНИЕ 1. Фотографии объектов	8
ПРИЛОЖЕНИЕ 2. Карта. Расположение	10
ПРИЛОЖЕНИЕ 3. Сводный паспорт полосы препятствий	13
ПРИЛОЖЕНИЕ 4. Правоустанавливающие документы	33

1. ПАСПОРТНЫЕ ДАННЫЕ УЧЕБНО- ТРЕНИРОВОЧНОЙ ПЛОЩАДКИ (СТАДИОНА ШИРОКОГО ПРОФИЛЯ С ЭЛЕМЕНТАМИ ПОЛОСЫ ПРЕПЯТСТВИЯ)

1.1. Организация-разработчик

Рыльский авиационный технический колледж – филиал федерального государственного бюджетного образовательного учреждения высшего образования «Московский государственный технический университет гражданской авиации» (МГТУ ГА)

1.2. Стадион

Стадион – это специально оборудованный учебный объект, включающий в себя открытые площадки и сооружения, оснащенный материально-техническими и учебно-методическими средствами обучения, а также оборудованный необходимыми техническими устройствами и инвентарем, которые предназначены для организации и проведения учебно-тренировочного процесса и соревнований по различным видам спорта.

Стадион – это учебно-воспитательное подразделение колледжа, в котором проводится учебная, воспитательная, производственно-техническая и внеурочная работа с обучающимися в полном соответствии с действующими ФГОС СПО, учебными планами и рабочими программами, а также методическая работа по физическому воспитанию обучающихся с целью повышения эффективности и результативности образовательного процесса.

Стадион – это средство, обеспечивающее в колледже:

- создание здоровьесберегающей среды как единого комплекса социально-гигиенических, психолого-педагогических, морально-этических, физкультурно-оздоровительных и образовательных системных мер для обеспечения обучающимся и преподавателям психического и физического благополучия, комфортной моральной и бытовой обстановки;
- научную организацию труда обучающихся и преподавателей в процессе реализации ФГОС СПО;
- формирование у обучающихся компетенций, знаний, умений, практического опыта и творческого потенциала на занятиях по физической культуре.

1.3. Область применения паспорта

Паспорт стадиона представляет совокупность формализованных документов, в которых приводится систематизированная информация о стадионе. Паспорт стадиона является внутренним документом Рыльского АТК – филиала МГТУ ГА.

1.4. Назначение паспорта

Анализ состояние базы стадиона и его готовность к реализации требований ФГОС СПО в части учебно-методического и материально-технического обеспечения преподавания физической культуры, осуществления физического воспитания и проведения спортивно-массовой работы.

1.5. Основные направления функционирования стадиона

-учебное: изучение теоретических основ и получение практических умений по физической культуре в соответствии с ФГОС СПО;

- методическое: разработка рекомендаций по реализации практической составляющей преподавания физической культуры, физического воспитания и спортивно-массовой работы.

1.6. Исходные данные для разработки паспорта

-Федеральный закон «Об образовании в Российской Федерации» от 29.12.2013 №273-ФЗ, ст.2 п.26 «Средства обучения и воспитания – приборы, оборудование, включая спортивное оборудование и инвентарь, инструменты, учебно-наглядные пособия, компьютеры, информационно-телекоммуникационные сети, аппаратно-программные и аудиовизуальные средства, печатные и электронные образовательные информационные ресурсы и иные материальные объекты, необходимые для организации образовательной деятельности».

1.7. Обеспечиваемые специальности

-11.02.06 Техническая эксплуатация транспортного радиоэлектронного оборудования

-13.02.11 Техническая эксплуатация и обслуживание электрического и электромеханического оборудования

-25.02.03 Техническая эксплуатация электрифицированных и пилотажно-навигационных комплексов

-09.02.01 Компьютерные системы и комплексы

1.8. Виды проводимых мероприятий

-практические занятия;

-текущий контроль успеваемости;

-промежуточная аттестация;

-физкультурно-оздоровительные мероприятия;

-групповые и индивидуальные консультации, в том числе по организации самостоятельной работы курсантов.

2. ОБЩИЕ СВЕДЕНИЯ О СТАДИОНЕ

2.1. Состав сооружений

Беговая дорожка двухполосная длиной 345 метров, четырёхполосная – 100 метров; земельное основание, покрытие-асфальт.

Футбольное поле: размер 90х60 метров. Основание земельное.

Яма для прыжков в длину с разбега – 2 шт. Размер ямы: 2,5х6 метров. Наполнение – песок. Размер дорожки для разбега – 55х1,30 метров.

Гимнастическая перекладина.

Параллельные брусья.

Комплект оборудования военно-прикладной полосы препятствий: основание земляное, выполнен в соответствии с ТУ 961900-83114178-001-2008, состоящий из следующих элементов:

- препятствие «Лабиринт»
- препятствие «Забор с наклонной доской»
- препятствие «Разрушенный мост»
- препятствие «Стена с двумя проломами»
- препятствие «Рукоход»

Изображение сооружений стадиона приведены в приложении 1 к паспорту.

Схема расположения стадиона приведена в приложении 2 к паспорту.

2.2. Материальная ответственность за сооружения стадиона

Материальная ответственность возложена на председателя цикловой комиссии физического воспитания.

2.3. Место расположения стадиона

307370 Курская область, Рыльский район, г.Рыльск, ул.Дзержинского, 18

3. ПЕРЕЧЕНЬ УЧЕБНЫХ ДИСЦИПЛИН, ДЛЯ РЕАЛИЗАЦИИ КОТОРЫХ НЕОБХОДИМ СТАДИОН

код	Наименование специальности	Наименование учебных дисциплин, в соответствии с учебным планом	Количество часов
11.02.06	Техническая эксплуатация транспортного радиоэлектронного оборудования	ОГСЭ.04 Физическая культура	168 часов
		ОУД.04 Физическая культура	117 часов
13.02.11	Техническая эксплуатация и обслуживание электрического и электромеханического оборудования	ОГСЭ.04 Физическая культура	168 часов
		ОУД.04 Физическая культура	117 часов
25.02.03	Техническая эксплуатация электрифицированных и пилотажно-навигационных комплексов	ОГСЭ.04 Физическая культура	168 часов
		ОУД.04 Физическая культура	117 часов
09.02.01	Компьютерные системы и комплексы	ОГСЭ.04 Физическая культура	168 часов
		ОУД.04 Физическая культура	117 часов

ПРИЛОЖЕНИЕ 1. Фотографии объектов



Изображение 1. Учебно-тренировочная спортивная площадка (Открытый стадион широкого профиля) Рыльского АТК- филиала МГТУ ГА



Изображение 2. Учебно-тренировочная спортивная площадка (Открытый стадион широкого профиля) Рыльского АТК- филиала МГТУ ГА

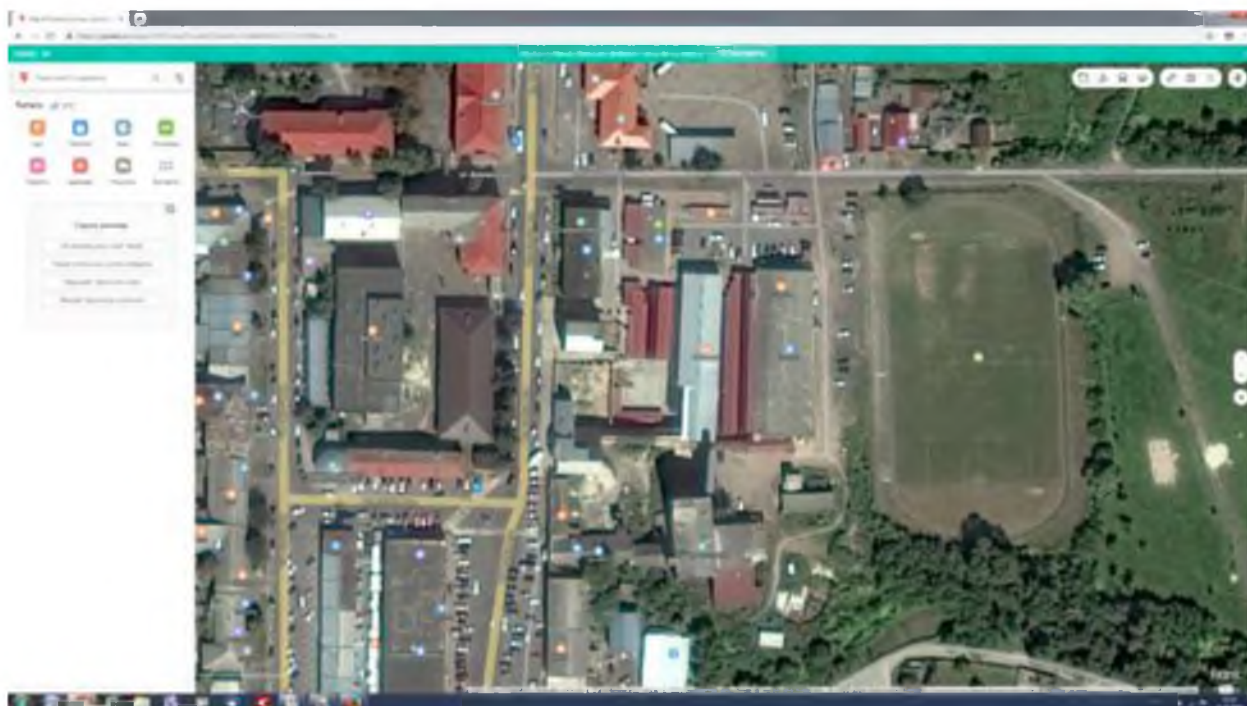


Изображение 3. Учебно-тренировочная спортивная площадка (Открытый стадион широкого профиля) Рыльского АТК- филиала МГТУ ГА



Изображение 4. Учебно-тренировочная спортивная площадка (Открытый стадион широкого профиля) Рыльского АТК- филиала МГТУ ГА. Полоса препятствий.

ПРИЛОЖЕНИЕ 2. Карта. Расположение.



Изображение. 5. Учебно-тренировочная спортивная площадка (Открытый стадион широкого профиля) Рыльского АТК- филиала МГТУ ГА (гибридная карта с Яндекс карты)



Изображение. 6. Учебно-тренировочная спортивная площадка (Открытый стадион широкого профиля) Рыльского АТК- филиала МГТУ ГА (гибридная карта с Яндекс карты)



Изображение. 7. Схема размещения объектов на стадионе

1. Футбольное поле
2. Сектор для прыжков в длину с разбега
3. Сектор для прыжков в длину с разбега
4. Гимнастическая перекладина
5. Параллельные брусья
6. Беговая дорожка
7. Элементы полосы препятствий

ПРИЛОЖЕНИЕ 3. Сводный паспорт полосы препятствий

СИСТЕМА СЕРТИФИКАЦИИ ГОСТ Р
ГОССТАНДАРТ РОССИИ



СЕРТИФИКАТ СООТВЕТСТВИЯ

№ РОСС RU.АЕ10.Н04079

Срок действия 27.01.2017 по 28.01.2020

0511043

ОРГАН ПО СЕРТИФИКАЦИИ рег. № РОСС RU. 0001.10АЕ10
АВТОНОМНАЯ НЕКОММЕРЧЕСКАЯ ОРГАНИЗАЦИЯ "ЦЕНТР СЕРТИФИКАЦИИ И
ИССЛЕДОВАНИЙ "МЕТРОНОМ" (ОРГАН ПО СЕРТИФИКАЦИИ ПРОДУКЦИИ И УСЛУГ)
141070, Московская область, г. Королев, ул. Пионерская д.1, тел.
8(495)513-1103, 8(495)513-5735, факс 8(495)513-5405

ПРОДУКЦИЯ Комплект оборудования военно-прикладной полосы препятствий

НД изготовителя
Серийный номер

код ОК 005 (ОКП):
96 1699

СООТВЕТСТВУЕТ ТРЕБОВАНИЯМ НОРМАТИВНЫХ ДОКУМЕНТОВ

ТУ 961900-83114178-001-2008

код ТН ВЭД:
9506

ИЗГОТОВИТЕЛЬ ООО "Стандарт СК": ИНН.7720740210
Россия, 111399, г. Москва, Федеративный просп., д. 5, корп. 1, оф 31
тел. (495) 924-05-41

СЕРТИФИКАТ ВЫДАН ООО "Стандарт СК"
Код-ОКПО 38283816 ИНН.7720740210
Россия, 111399, г. Москва, Федеративный просп., д. 5,
тел. (495) 924-05-41

НА ОСНОВАНИИ Протокол испытаний № 014-11/07, 015-11/07, 016-11/07,
017-11/07 от 15.01.2017 г. ИЛ "ДИАМЕТ", рег. № РОСС RU.0001.21.СС.02,
Россия, 141280, Московская область, г. Ивантеевка, ул. Ленина, д. 44
Акт анализа состояния производства АНО "Метрон" от 16.01.2017 г.

ДОПОЛНИТЕЛЬНАЯ ИНФОРМАЦИЯ Схема сертификации 3а



Руководитель органа

А.А. Булгакова

Эксперт

Е.В. Кравцов

Сертификат не применяется при обязательной сертификации

Копия выдана ООО "Стандарт СК" 16.01.2017 г. [Signature]

ООО «Стандарт-СК»
г. Москва

Руковод "Параллель"

ПАСПОРТ

СКС 020

объемное изделие

1. ОСНОВНЫЕ СВЕДЕНИЯ ОБ ИЗДЕЛИИ

Наименование изделия	Рукоход "Параллель"
Обозначение изделия	СКС 020
Дата изготовления	2018 г.
Заводской номер	МФ710
Наименование и адрес предприятия изготовителя	ООО «Стандарт-СК», Россия, г. Москва
Соответствие ГОСТ	изделие изготовлено в соответствии с ТУ 4859-004-83114178-2008
Материалы	Сталь
Покрытие	эмаль ПФ-115 «Нержамет»
Соединения	Сварное
Масса	не более 190 кг

2. КОМПЛЕКТНОСТЬ

Обозначение изделия	Наименование изделия	Количество	Заводской номер
СКС 020	Рукоход "Параллель"	1	МФ710
	Паспорт	1	

3. СВИДЕТЕЛЬСТВО О ПРИЕМКЕ

Рукоход "Параллель"
наименование изделия
СКС 020
обозначение
МФ710
заводской номер на изделие, партия изделий

Изделие изготовлено и принято в соответствии с обязательными требованиями действующей технической документации, указанной в конструкторской документации, и признано годными для эксплуатации.



Дата изготовления: 12.12.18г.

4. ПРАВИЛА ЭКСПЛУАТАЦИИ

4.1. Монтаж.

Опоры бетонируются на глубину до 0,5 м.

До приемки установленного оборудования в эксплуатацию специальной комиссией, доступ на детскую площадку должен быть закрыт.

4.2. Эксплуатация:

Владелец оборудования должен обеспечить правильный режим и порядок его эксплуатации.

Для этого оборудование должно подвергаться регулярным осмотрам, т.е. содержаться и осматриваться ежедневно на предмет своевременного обнаружения очевидных опасностей, которые могут следовать из актов вандализма, неправильной эксплуатации или погодных условий

5. По итогам осмотров владелец должен производить регулярное обслуживание оборудования:

Регулярное обслуживание – должно состоять из предупредительных мер по поддержанию уровня безопасности и эффективности. Такие меры должны включать:

- 5.1. проверка узлов крепления соединительных элементов;
- 5.2. перекраска и подкраска поверхностей;
- 5.3. обслуживание любых амортизирующих частей;
- 5.4. смазка подшипников;
- 5.5. чистота;
- 5.6. удаление битого стекла и других обломков и загрязнений;
- 5.7. подсыпка вытопанной поверхности до правильного уровня;
- 5.8. обслуживание области свободного пространства.

Для предотвращения несчастных случаев, владелец должен гарантировать, что соответствующий график осмотра и обслуживания установлен и поддерживается для каждой площадки. График осмотра должен принимать во внимание местные условия, которые могут влиять на необходимую частоту осмотра. В графике должны перечисляться элементы, части оборудования, которые должны осматриваться при различных проверках и методах выполнения проверок.

Если в процессе проведения проверки установлены дефекты оборудования, то они должны быть исправлены без задержки. Если это невозможно, то оборудование должно быть демонтировано или удалено.

Изменения элементов или частей оборудования, которые могут привести к изменениям или небезопасной эксплуатации оборудования, могут быть выполнены только после консультации с изготовителем. Если оборудование небезопасно, допуск пользователей должен быть прекращен

6. СРОК ХРАНЕНИЯ И ГАРАНТИИ ИЗГОТОВИТЕЛЯ (ПОСТАВЩИКА)

Срок гарантии 12 месяцев.

Общий вид изделия.



ООО «Стандарт-СК»
г. Москва

Разрушенный мост
наименование

ПАСПОРТ

СКП 095
обозначение изделия

1. ОСНОВНЫЕ СВЕДЕНИЯ ОБ ИЗДЕЛИИ

Наименование изделия	Разрушенный мост
Обозначение изделия	СКП 095
Дата изготовления	2018 г.
Заводской номер	МФ715
Наименование и адрес предприятия изготовителя	ООО «Стандарт-СК», Россия, г. Москва
Соответствие ГОСТ	изделие изготовлено в соответствии с ТУ 4859-004-83114178-2008
Материалы	Сталь, брус хвойных пород.
Покрытие	эмаль ПФ-115 «Нержамет», антисептик, лак яхтный.
Соединения	Сварное, шурупами-глухарями
Масса	не более 550 кг

2. КОМПЛЕКТНОСТЬ

Обозначение изделия	Наименование изделия	Количество	Заводской номер
СКП 095	Разрушенный мост	1	МФ715
	Паспорт	1	

3. СВИДЕТЕЛЬСТВО О ПРИЕМКЕ

Разрушенный мост
наименование изделия

СКП 095
обозначение

МФ715
заводской номер на изделие, партия изделий

Изделие изготовлено и принято в соответствии с обязательными требованиями действующей технической документации, указанной в конструкторской документации, и признано годными для эксплуатации.



Дата изготовления: 11.12.18г.

4. ПРАВИЛА ЭКСПЛУАТАЦИИ

4.1. Монтаж.

Опоры бетонируются на глубину до 0,45 м.

До приемки установленного оборудования в эксплуатацию специальной комиссией, доступ на детскую площадку должен быть закрыт.

4.2. Эксплуатация:

Владелец оборудования должен обеспечить правильный режим и порядок его эксплуатации.

Для этого оборудование должно подвергаться регулярным осмотрам, т.е. содержаться и осматриваться ежедневно на предмет своевременного обнаружения очевидных опасностей, которые могут следовать из актов вандализма, неправильной эксплуатации или погодных условий

5. По итогам осмотров владелец должен производить регулярное обслуживание оборудования:

Регулярное обслуживание – должно состоять из предупредительных мер по поддержанию уровня безопасности и эффективности. Такие меры должны включать:

- 5.1. проверка узлов крепления соединительных элементов;
- 5.2. перекраска и подкраска поверхностей;
- 5.3. обслуживание любых амортизирующих частей;
- 5.4. смазка подшипников;
- 5.5. чистота;
- 5.6. удаление битого стекла и других обломков и загрязнений;
- 5.7. подсыпка вытоптанной поверхности до правильного уровня;
- 5.8. обслуживание области свободного пространства.

Для предотвращения несчастных случаев, владелец должен гарантировать, что соответствующий график осмотра и обслуживания установлен и поддерживается для каждой площадки. График осмотра должен принимать во внимание местные условия, которые могут влиять на необходимую частоту осмотра. В графике должны перечисляться элементы, части оборудования, которые должны осматриваться при различных проверках и методах выполнения проверок.

Если в процессе проведения проверки установлены дефекты оборудования, то они должны быть исправлены без задержки. Если это невозможно, то оборудование должно быть демонтировано или удалено.

Изменения элементов или частей оборудования, которые могут привести к изменениям или небезопасной эксплуатации оборудования, могут быть выполнены только после консультации с изготовителем. Если оборудование небезопасно, допуск пользователей должен быть прекращен

6. СРОК ХРАНЕНИЯ И ГАРАНТИИ ИЗГОТОВИТЕЛЯ (ПОСТАВЩИКА)

Срок гарантии 12 месяцев.

Общий вид изделия.



ООО «Стандарт-СК»
Г. Москва

Стена с 2-я проломами

наименование

ПАСПОРТ

СКП 097

обозначение изделия

1. ОСНОВНЫЕ СВЕДЕНИЯ ОБ ИЗДЕЛИИ

Наименование изделия	Стена с 2-я проломами
Обозначение изделия	СКП 097
Дата изготовления	2018 г.
Заводской номер	МФ700
Наименование и адрес предприятия изготовителя	ООО «Стандарт-СК», Россия, г. Москва
Соответствие ГОСТ	изделие изготовлено в соответствии с ТУ 4859-004-83114178-2008
Материалы	Сталь, ламинированная фанера
Покрытие	эмаль ПФ-115 «Нержамет»
Соединения	Сварное, саморезами.
Масса	не более 250 кг

2. КОМПЛЕКТНОСТЬ

Обозначение изделия	Наименование изделия	Количество	Заводской номер
СКП 097	Стена с 2я проломами	1	МФ700
	Паспорт	1	

3. СВИДЕТЕЛЬСТВО О ПРИЕМКЕ

Стена с 2-я проломами
наименование изделия

СКП 097
обозначение

МФ700
заводской номер на изделие, партия изделий

Изделие изготовлено и принято в соответствии с обязательными требованиями действующей технической документации, указанной в конструкторской документации, и признано годными для эксплуатации.



Дата изготовления: 11.12.18г.

4. ПРАВИЛА ЭКСПЛУАТАЦИИ

4.1. Монтаж.

Опоры бетонируются на глубину до 0,35 м.

До приемки установленного оборудования в эксплуатацию специальной комиссией, доступ на детскую площадку должен быть закрыт.

4.2. Эксплуатация:

Владелец оборудования должен обеспечить правильный режим и порядок его эксплуатации.

Для этого оборудование должно подвергаться регулярным осмотрам, т.е. содержаться и осматриваться ежедневно на предмет своевременного обнаружения очевидных опасностей, которые могут следовать из актов вандализма, неправильной эксплуатации или погодных условий

5. По итогам осмотров владелец должен производить регулярное обслуживание оборудования:

Регулярное обслуживание – должно состоять из предупредительных мер по поддержанию уровня безопасности и эффективности. Такие меры должны включать:

- 5.1. проверка узлов крепления соединительных элементов;
- 5.2. перекраска и подкраска поверхностей;
- 5.3. обслуживание любых амортизирующих частей;
- 5.4. смазка подшипников;
- 5.5. чистота;
- 5.6. удаление битого стекла и других обломков и загрязнений;
- 5.7. подсыпка вытопанной поверхности до правильного уровня;
- 5.8. обслуживание области свободного пространства.

Для предотвращения несчастных случаев, владелец должен гарантировать, что соответствующий график осмотра и обслуживания установлен и поддерживается для каждой площадки. График осмотра должен принимать во внимание местные условия, которые могут влиять на необходимую частоту осмотра. В графике должны перечисляться элементы, части оборудования, которые должны осматриваться при различных проверках и методах выполнения проверок.

Если в процессе проведения проверки установлены дефекты оборудования, то они должны быть исправлены без задержки. Если это невозможно, то оборудование должно быть демонтировано или удалено.

Изменения элементов или частей оборудования, которые могут привести к изменениям или небезопасной эксплуатации оборудования, могут быть выполнены только после консультации с изготовителем. Если оборудование небезопасно, допуск пользователей должен быть прекращен

6. СРОК ХРАНЕНИЯ И ГАРАНТИИ ИЗГОТОВИТЕЛЯ (ПОСТАВЩИКА)

Срок гарантии 12 месяцев.

Общий вид изделия.



ООО «Стандарт-СК»

г. Москва

Стена с наклонной доской

наименование

ПАСПОРТ

СКП 098

обозначение изделия

1. ОСНОВНЫЕ СВЕДЕНИЯ ОБ ИЗДЕЛИИ

Наименование изделия	Стена с наклонной доской
Обозначение изделия	СКП 098
Дата изготовления	2018 г.
Заводской номер	МФ716
Наименование и адрес предприятия изготовителя	ООО «Стандарт-СК», Россия, г. Москва
Соответствие ГОСТ	изделие изготовлено в соответствии с ТУ 4859-004-83114178-2008
Материалы	Сталь, ламинированная фанера, доска хвойных пород.
Покрытие	эмаль ПФ-115 «Нержамет»
Соединения	Сварное, саморезами.
Масса	не более 450 кг

2. КОМПЛЕКТНОСТЬ

Обозначение изделия	Наименование изделия	Количество	Заводской номер
СКП 098	Стена с наклонной доской	1	МФ716
	Паспорт	1	

3. СВИДЕТЕЛЬСТВО О ПРИЕМКЕ

Стена с наклонной доской
наименование изделия

СКП 098
обозначение

МФ716
заводской номер на изделие, партия изделий

Изделие изготовлено и принято в соответствии с обязательными требованиями действующей технической документации, указанной в конструкторской документации, и признано годными для эксплуатации.



Контролер ОТК

Дата изготовления: 12.12.18г

4. ПРАВИЛА ЭКСПЛУАТАЦИИ

4.1. Монтаж.

Опоры бетонируются на глубину до 0,35 м.

До приемки установленного оборудования в эксплуатацию специальной комиссией, доступ на детскую площадку должен быть закрыт.

4.2. Эксплуатация:

Владелец оборудования должен обеспечить правильный режим и порядок его эксплуатации.

Для этого оборудование должно подвергаться регулярным осмотрам, т.е. содержаться и осматриваться ежедневно на предмет своевременного обнаружения очевидных опасностей, которые могут следовать из актов вандализма, неправильной эксплуатации или погодных условий

5. По итогам осмотров владелец должен производить регулярное обслуживание оборудования:

Регулярное обслуживание – должно состоять из предупредительных мер по поддержанию уровня безопасности и эффективности. Такие меры должны включать:

- 5.1. проверка узлов крепления соединительных элементов;
- 5.2. перекраска и подкраска поверхностей;
- 5.3. обслуживание любых амортизирующих частей;
- 5.4. смазка подшипников;
- 5.5. чистота;
- 5.6. удаление битого стекла и других обломков и загрязнений;
- 5.7. подсыпка вытоптанной поверхности до правильного уровня;
- 5.8. обслуживание области свободного пространства.

Для предотвращения несчастных случаев, владелец должен гарантировать, что соответствующий график осмотра и обслуживания установлен и поддерживается для каждой площадки. График осмотра должен принимать во внимание местные условия, которые могут влиять на необходимую частоту осмотра. В графике должны перечисляться элементы, части оборудования, которые должны осматриваться при различных проверках и методах выполнения проверок.

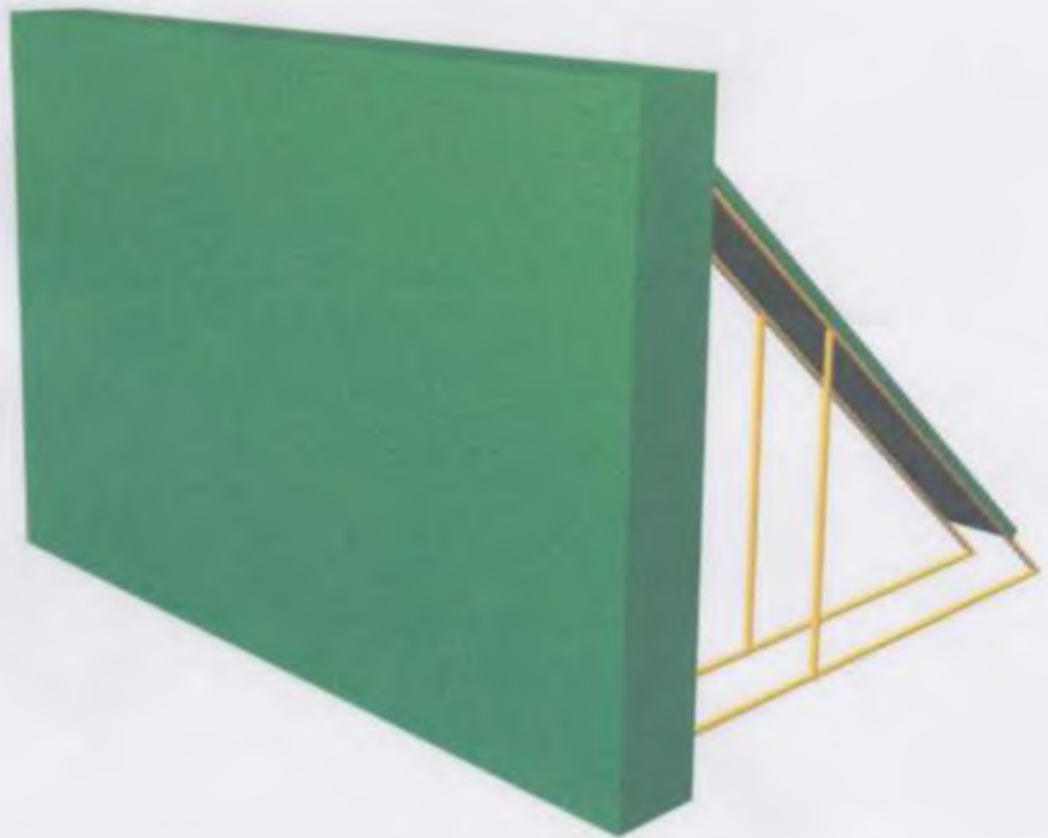
Если в процессе проведения проверки установлены дефекты оборудования, то они должны быть исправлены без задержки. Если это невозможно, то оборудование должно быть демонтировано или удалено.

Изменения элементов или частей оборудования, которые могут привести к изменениям или небезопасной эксплуатации оборудования, могут быть выполнены только после консультации с изготовителем. Если оборудование небезопасно, допуск пользователей должен быть прекращен

6. СРОК ХРАНЕНИЯ И ГАРАНТИИ ИЗГОТОВИТЕЛЯ (ПОСТАВЩИКА)

Срок гарантии 12 месяцев.

Общий вид изделия.



ООО «Стандарт-СК»
г. Москва

Лабиринт

НАЗНАЧЕНИЕ

ПАСПОРТ

СКП 096

обозначение изделия

1. ОСНОВНЫЕ СВЕДЕНИЯ ОБ ИЗДЕЛИИ

Наименование изделия	Лабиринт
Обозначение изделия	СКП 096
Дата изготовления	2018 г.
Заводской номер	МФ712
Наименование и адрес предприятия изготовителя	ООО «Стандарт-СК», Россия, г. Москва
Соответствие ГОСТ	изделие изготовлено в соответствии с ТУ 4859-004-83114178-2008
Материалы	Сталь
Покрытие	эмаль ПФ-115 «Нержамет»
Соединения	Сварное
Масса	не более 190 кг

2. КОМПЛЕКТНОСТЬ

Обозначение изделия	Наименование изделия	Количество	Заводской номер
СКП 096	Лабиринт	1	МФ712
	Паспорт	1	

3. СВИДЕТЕЛЬСТВО О ПРИЕМКЕ

Лабиринт наименование изделия
СКП 096 обозначение
МФ712 заводской номер на изделие, партия изделий

Изделие изготовлено и принято в соответствии с обязательными требованиями действующей технической документации, указанной в конструкторской документации, и признано годными для эксплуатации.

Контролер ОТК
Курьята В.В.



Дата изготовления: 10.12.18г

4. ПРАВИЛА ЭКСПЛУАТАЦИИ

4.1. Монтаж.

Опоры бетонируются на глубину до 0,5 м.

До приемки установленного оборудования в эксплуатацию специальной комиссией, доступ на детскую площадку должен быть закрыт.

4.2. Эксплуатация:

Владелец оборудования должен обеспечить правильный режим и порядок его эксплуатации.

Для этого оборудование должно подвергаться регулярным осмотрам, т.е. содержаться и осматриваться ежедневно на предмет своевременного обнаружения очевидных опасностей, которые могут следовать из актов вандализма, неправильной эксплуатации или погодных условий

5. По итогам осмотров владелец должен производить регулярное обслуживание оборудования:

Регулярное обслуживание – должно состоять из предупредительных мер по поддержанию уровня безопасности и эффективности. Такие меры должны включать:

- 5.1 проверка узлов крепления соединительных элементов;
- 5.2.перекраска и подкраска поверхностей;
- 5.3.обслуживание любых амортизирующих частей;
- 5.4.смазка подшипников;
- 5.5.чистота;
- 5.6.удаление битого стекла и других обломков и загрязнений;
- 5.7.подсыпка вытоптанной поверхности до правильного уровня;
- 5.8.обслуживание области свободного пространства.

Для предотвращения несчастных случаев, владелец должен гарантировать, что соответствующий график осмотра и обслуживания установлен и поддерживается для каждой площадки. График осмотра должен принимать во внимание местные условия, которые могут влиять на необходимую частоту осмотра. В графике должны перечисляться элементы, части оборудования, которые должны осматриваться при различных проверках и методах выполнения проверок.

Если в процессе проведения проверки установлены дефекты оборудования, то они должны быть исправлены без задержки. Если это невозможно, то оборудование должно быть демонтировано или удалено.

Изменения элементов или частей оборудования, которые могут привести к изменениям или небезопасной эксплуатации оборудования, могут быть выполнены только после консультации с изготовителем. Если оборудование небезопасно, допуск пользователей должен быть прекращен

6. СРОК ХРАНЕНИЯ И ГАРАНТИИ ИЗГОТОВИТЕЛЯ (ПОСТАВЩИКА)

ПРИЛОЖЕНИЕ 4. Правоустанавливающие документы.

Срок гарантии _____ 12 _____ месяцев.

Общий вид изделия.



Форма

ВЫПИСКА
из реестра федерального имущества

(18.06.2012 г.)

№ 4677/139

Настоящая выписка содержит сведения о (об) Здании, сооружении, объекте незавершенного строительства* «Учебно-тренировочная площадка»

(полное наименование объекта учета в предложном падеже)

В 1 2 4 7 0 0 0 0 2 5 3

3 1 0 3 0 8

(реестровый номер федерального имущества и дата его присвоения)
внесенные в реестр федерального имущества и имеющие следующие значения:

№ п/п	Наименование сведений	Значение сведений
1	Адрес (местоположение)	Россия, 307370, Курская область, Рыльский, Дзержинского ул, д. 18
2	Привладелец	Федеральное государственное бюджетное образовательное учреждение высшего профессионального образования "Московский государственный технический университет гражданской авиации" (МГТУ ГА)
3	Документы-основания возникновения права собственности РФ	Постановление ВС РФ от 27.12.1991 № 3020-1.
4	Документы-основания возникновения иного вещного права ¹	Расторжение Правительства Российской Федерации от 24.12.2009 № №109-р; Передаточный Акт от 24.12.2009;
5	Общая площадь (кв. м)	88,0000

Должностное лицо

Начальник отдела учета федерального имущества
Территориального управления Росимущества в городе

Москве

Г.А. Герценков

(Ф.И.О.)

* значение площади



МИНИСТЕРСТВО ЭКОНОМИЧЕСКОГО РАЗВИТИЯ
РОССИЙСКОЙ ФЕДЕРАЦИИ
ФЕДЕРАЛЬНАЯ СЛУЖБА ГОСУДАРСТВЕННОЙ РЕГИСТРАЦИИ,
КАДАСТРА И КАРТОГРАФИИ

УПРАВЛЕНИЕ ФЕДЕРАЛЬНОЙ СЛУЖБЫ ГОСУДАРСТВЕННОЙ РЕГИСТРАЦИИ, КАДАСТРА И
КАРТОГРАФИИ ПО КУРСКОЙ ОБЛАСТИ
(Управление Росреестра по Курской области)

СВИДЕТЕЛЬСТВО О ГОСУДАРСТВЕННОЙ РЕГИСТРАЦИИ ПРАВА
Курская область

Дата выдачи: 16.06.2016 г.

Документы-основания:

Передачный акт от 24.12.2009 г.

Распоряжение Правительства Российской Федерации №109-р от 24.12.2009 г.

Субъект (субъекты) права:

Федеральное государственное бюджетное образовательное учреждение высшего образования "Московский государственный технический университет гражданской авиации" (МГТУ ГА), ИНН 7712029250, ОГРН 1027700116950.

Вид права: оперативное управление

Кадастровый (или условный) номер:

46:20:270206:1093

Объект права:

Учебно-тренировочная площадка, назначение: 12. Сооружения спортивно-отдыхательные.

Площадь: общая 88,00 кв.м.

Адрес (местоположение):

Россия, Курская область, Рыльский район, г. Рыльск, ул. Дзержинского, дом №18

Существующие ограничения (обременения) права: не зарегистрировано

Съем в Едином государственном реестре недвижимости недвижимое имущество и сделок с ним
16.06.2016 г. сделка: запись регистрации № 46-46/021-46/021/001/2016-1782/1

Регистратор:

Алюшин В. В.

46-46/021-46/021/001/2016-1782/1



МИНИСТЕРСТВО ЭКОНОМИЧЕСКОГО РАЗВИТИЯ
РОССИЙСКОЙ ФЕДЕРАЦИИ
ФЕДЕРАЛЬНАЯ СЛУЖБА ГОСУДАРСТВЕННОЙ РЕГИСТРАЦИИ,
КАДАСТРА И КАРТОГРАФИИ

УПРАВЛЕНИЕ ФЕДЕРАЛЬНОЙ СЛУЖБЫ ГОСУДАРСТВЕННОЙ РЕГИСТРАЦИИ, КАДАСТРА И
КАРТОГРАФИИ ПО КУРСКОЙ ОБЛАСТИ
(Управление Росреестра по Курской области)

СВИДЕТЕЛЬСТВО О ГОСУДАРСТВЕННОЙ РЕГИСТРАЦИИ ПРАВА
Курская область

Дата выдачи: 16.06.2016 г.

Документы-основания:

Постановление Верховного Совета Российской Федерации №3020-1 от 27.12.1991 г.

Субъект (субъекты) права:

Российская Федерация.

Вид права: собственность

Кадастровый (или условный) номер:

46-20-270206-1093

Объект права:

Учебно-тренировочная площадка, назначение 12. Сооружения спортивно-оздоровительные.

Площадь: общая 88,00 кв.м

Адрес (местоположение):

Республика, Курская область, Рыльский район, г. Рыльск, ул. Держинского, дом №18.

Существующие ограничения (обременения) права: не зарегистрировано

О чем в Едином государственном реестре прав на недвижимое имущество и сделок с ним
16.06.2016 г. сделана запись регистрации № 46-46/021-46/021/001/2016-1781/1

Регистратор:



/Алюшин В. В./

46-46/021-46/021/001/2016-1781/1

КДЛ

КАДАСТРОВЫЙ ПАСПОРТ ЗЕМЕЛЬНОГО УЧАСТКА

"08" декабря 2016 г. № 46/16-1-442877

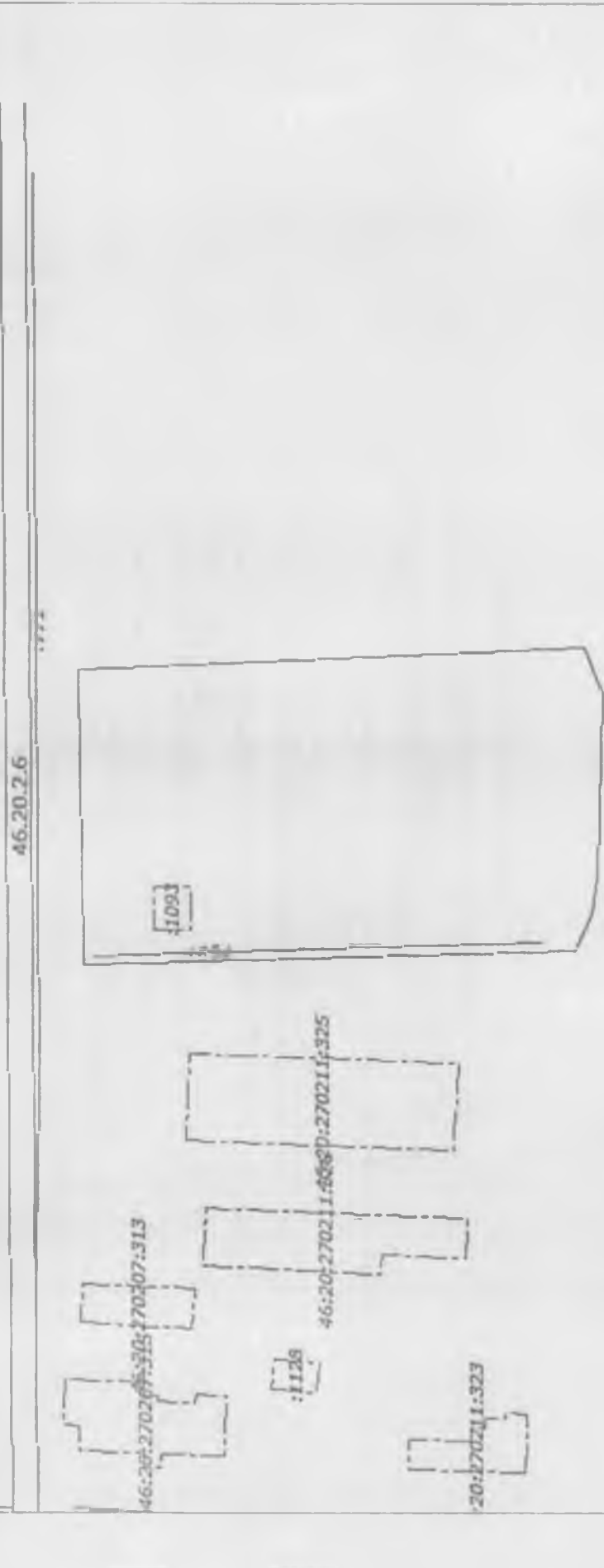
1	Кадастровый номер:	46:20:270206:32	2	Лист № 1	3	Всего листов: 2
4	Номер кадастрового квартала:	46:20:270206	6	Дата вынесения номера в государственный кадастр недвижимости: 07.07.2003		
5	Предельные номера:	—				
7	—					
8	Кадастровые номера объектов капитального строительства: 46:20:270206:1094, 46:20:270206:1093					
9	Адрес (описание местоположения): Местоположение установлено относительно ориентира, расположенного в границах участка. Почтовый адрес ориентира: обл. Курская, р-н Рыльский, г. Рыльск, ул. Дерзавинского, 18					
10	Категория земель: Земли населенных пунктов					
11	Разрешенное использование: Для учебных целей					
12	Площадь: 88004/33 кв. м					
13	Кадастровая стоимость: 10931624 руб.					
14	Сведения о правах:					
	Правообладатель	Инд права, номер в дата регистрации	Особые отметки	Документ		
	Территориальное управление Федерального агентства по управлению государственным имуществом по Курской области, Российская Федерация	46-46-21/001/2009-063 от 06.03.2009 собственность, №	—	—		
15	Особые отметки: —					
16	Сведения о природных объектах: —					
17	Дополнительные сведения:					
	17.1	Кадастровые номера участков, образованных с земельным участком: —				
	17.2	Кадастровый номер преобразованного участка: —				
	17.3	Кадастровые номера участков, подлежащих слиянию или разделу с кадастровым участком: —				
	17.4	Кадастровые номера участков, образованных из земельного участка: —				
18	Характер сведений государственного кадастра недвижимости (статус записи об объекте имеет статус ранее учтенные)					
19	Сведения о кадастровых ошибках: —					

КАДАСТРОВИЙ ПАСПОРТ ЗЕМЕЛЬНОГО УЧАСТКА

10⁰⁰ листопада 2016 р. № 46/16-1-442872

1	Кадастровий номер: 46:20:270206:32	2	Лист № 2	3	Всього листів: 2
---	------------------------------------	---	----------	---	------------------

4 План (чертеж, схема) земельного участка



5 Масштаб 1:1500

№ з/п	Підпис (категорія) (повне імені, прізвище)	М.П.	М.В. Ступорубина (категорія, функція)
-------	---	------	--